



**PRZEDSIĘWZIĘCIA INWESTYCYJNE INSTYTUCJI KULTURY  
WOJEWÓDZTWA MAŁOPOLSKIEGO  
ZAKOŃCZONE W 2013 R.**

OPRACOWANO: DEPARTAMENT KULTURY I DZIEDZICTWA NARODOWEGO, ZESPÓŁ KD.VII  
PAŹDZIERNIK 2013

**W 2013 r. cztery instytucje kultury Województwa Małopolskiego rozpoczęły działalność w nowych lub zmodernizowanych przestrzeniach, są to: Teatr im. St. I. Witkiewicza w Zakopanem, Muzeum Orawski Park Etnograficzny w Zubrzycy Górnej, Europejskie Centrum Muzyki Krzysztofa Pendereckiego w Lusławicach, Muzeum Okręgowe w Tarnowie.**

Poszerzono tym samym grupę 12 regionalnych instytucji kultury, które uzyskując lepszą infrastrukturę poprawiły warunki pracy, działalności kulturalnej i artystycznej oraz standard obsługi publiczności. Zmienił się także wizerunek obiektów wraz z otoczeniem i ich społeczny odbiór.

Podjęte i zakończone działania miały na celu:

- wzrost dostępu do kultury (poprawa jakości i różnorodności oferty, także na obszarach z deficytem dostępu do kultury, wykorzystywanie nowych technologii dla zwiększenia atrakcyjności przekazu oraz zmniejszenia barier terytorialnych i infrastrukturalnych w dostępie do kultury),
- poprawę standardów bezpieczeństwa obiektów i osób je odwiedzających (zapewnione normy bezpieczeństwa i higieny pracy),
- podniesienie jakości przestrzeni publicznej,
- wprowadzanie rozwiązań proekologicznych (obiekty przyjazne dla środowiska naturalnego).

Warto nadmienić, iż nowopowstały obiekt Europejskiego Centrum Muzyki staje się wizytówką regionu i znaczącym akcentem na mapie kulturalnej kraju.

Wartość ogółem 4 inwestycji oddanych do użytku i udostępnionych publiczności w 2013 r. to: 105,3 mln zł, w tym: dofinansowanie z funduszy europejskich: 76,2 mln zł, środki finansowe budżetu Województwa na zabezpieczenie wkładu własnego wraz z innymi środkami krajowymi: 29,1mln zł.

**Opis inwestycji regionalnych instytucji kultury w Zakopanem, Zubrzycy Górnej, Lusławicach i w Tarnowie:**

## 1. Rewitalizacja w Zakopanem – przebudowa Teatru im. Stanisława Ignacego Witkiewicza

- INWESTOR: Teatr im. Stanisława Ignacego Witkiewicza w Zakopanem
- ODDANIE DO UŻYTKU: przestrzeń sceniczną otwarto 8.12.2012 r. Uruchomienie funkcji w pełnym zakresie – styczeń 2013
- KOSZT INWESTYCJI: 26,7 mln zł, w tym 18,3 mln zł z Funduszy Unii Europejskiej oraz 8,4 mln zł z budżetu Województwa Małopolskiego i innych źródeł krajowych
- PROJEKTANT: Firma ARECO-POLSKA Andrzej Marduła
- WYKONAWCA: PPHU ERBET Sp. z o.o., Konsorcjum Form Cechini Krynica i Klimawantex Rzeszów, Przedsiębiorstwo Robót Zmechanizowanych BUDOSTAL 8 S.A.
- INWESTYCJA W LICZBACH:
  - 2 nowe miejsca pracy
  - planowana frekwencja w „nowych” przestrzeniach – wzrost o 728 osób w stosunku rocznym
- EFEKT INWESTYCJI/ZMIANA: W wyniku realizacji projektu dokonano przebudowy, remontu i modernizacji tzw. Dużej i Małej Sceny. Zamontowano nowy sprzęt sceniczny. Po otrzymaniu od Starosty Tatrzańskiego działki o powierzchni 2 405 m<sup>2</sup> wykonywane jest nowe zagospodarowanie terenu oraz magazyn dekoracji. Teatr dysponuje obecnie łącznie 270 miejscami dla publiczności (w tym 170 miejsc na Dużej Scenie i 100 miejsc na Małej Scenie) oraz nowym zapleczem teatralnym.



Budynek główny Teatru

## 2. Rozwój Muzeum – Orawski Park Etnograficzny w Zubrzycy Górnej

- INWESTOR: Muzeum – Orawski Park Etnograficzny w Zubrzycy Górnej
- ODDANIE DO UŻYTKU: uroczyste otwarcie dla publiczności – kwiecień 2013 r.
- KOSZT INWESTYCJI: 8.2 mln zł, w tym 5.7 mln zł z Funduszy Unii Europejskiej oraz 2.5 mln zł z budżetu Województwa Małopolskiego i innych źródeł krajowych
- PROJEKTANT: ALLPRO – Piotr Jurczak, ALLPRO – Piotr Jurczak, Joanna i Marcin Kołodziej
- WYKONAWCA: Usługi Budowlane Wiesława Fałowska, „Sanbud” – Andrzej Sandrzyk „PROFEXIM” Sp.j, „OLEXBUD” Paweł Oleksy
- INWESTYCJA W LICZBACH:
  - powierzchnia skansenu – wzrost o 0,4253 ha (z 10,58 ha do 11,0053 ha),
  - liczba obiektów na terenie skansenu – wzrost o 12 obiektów (z 43 do 55 obiektów)
  - 4 nowe miejsca pracy
  - planowana frekwencja w „nowych” przestrzeniach – 38.668 osób w 2013 roku
- EFEKT INWESTYCJI/ZMIANA: Odnowiono i powiększono ekspozycję o obiekty historyczne reprezentatywne dla architektury drewnianej Orawy, zabezpieczono obiekty przed zagrożeniami (instalacja przeciwpożarowa), powstała nowa infrastruktura służąca upowszechnianiu kultury ludowej, edukacji kulturowej i turystyce, nastąpiła radykalna poprawa warunków pracy (wcześniej skrócony czas pracy ze względu na szkodliwe warunki pracy w pomieszczeniach biurowych).



Odbudowa przeniesionej chałupy



Most nad potokiem

### 3. Europejskie Centrum Muzyki im. Krzysztofa Pendereckiego w Lusławicach

- INWESTOR: Europejskie Centrum Muzyki Krzysztofa Pendereckiego w Lusławicach
- ODDANIE DO UŻYTKU: uroczyste otwarcie dla publiczności w maju 2013 r.
- KOSZT INWESTYCJI: 64,9 mln zł, w Tym: 5 mln zł - budżet Województwa Małopolskiego, 4,9 mln zł - Minister Kultury i Dziedzictwa Narodowego, 50 mln zł – środki z Programu Operacyjnego Infrastruktury i Środowiska, 5 mln zł - Stowarzyszenie Akademia Imienia Krzysztofa Pendereckiego, Międzynarodowe Centrum Muzyki, Baletu i Sportu
- PROJEKTANT: Biuro Architektoniczne DDJM Sp. z o.o.
- WYKONAWCA: SKANSKA S.A.
- INWESTYCJA W LICZBACH:
  - powierzchnia obiektu – 8 878,9 m<sup>2</sup> w tym:
  - sala koncertowa z zespołem dydaktycznym – 6 726,9 m<sup>2</sup>
  - zespół pobytowy – 2 152 m<sup>2</sup>
- EFEKT INWESTYCJI/ZMIANA:

Centrum uzyskało możliwość kształcenia uzdolnionych muzyków z całego świata, organizowania spotkań muzyków, pedagogów, dzielenia się doświadczeniami, pogłębiania wiedzy muzycznej.

W ramach projektu powstał w pełni funkcjonalny obiekt wyposażony w następujące elementy:

  - salę koncertową z zespołem dydaktycznym,
  - zespół pobytowy gwarantujący ćwiczenia indywidualne,
  - infrastrukturę towarzyszącą.

Europejskie Centrum Muzyki Krzysztofa Pendereckiego planuje w 2014 roku realizację ok. 100 projektów koncertowych, koncertowo/edukacyjnych i wydawniczych.



Europejskie Centrum Muzyki  
Krzysztofa Pendereckiego w Lusławicach

## 4. Rewaloryzacja i modernizacja Muzeum Okręgowego w Tarnowie

### – etap 2 – Rynek 3

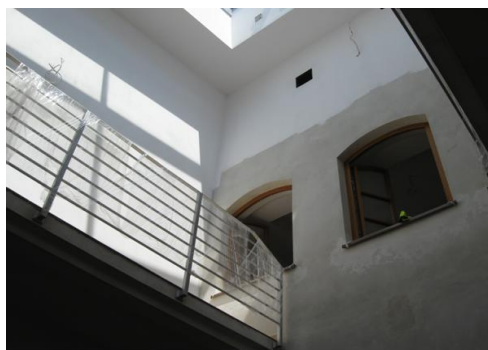
- INWESTOR: Muzeum Okręgowe w Tarnowie
- ODDANIE DO UŻYTKU: zakończenie prac budowlanych i wyposażenie techniczne budynku – grudzień 2012. Uruchomienie budynku w pełnym zakresie i uroczyste otwarcie – październik 2013
- KOSZT INWESTYCJI: 5,5 mln zł, w tym 2,2 mln zł z Funduszy Unii Europejskiej oraz 3,3 mln zł z budżetu Województwa Małopolskiego
- PROJEKTANT: ARCHIMEDIA PRACOWNIA PROJEKTOWA
- WYKONAWCA: Przedsiębiorstwo Wielobranżowe ELTAR sp. o. o.
- INWESTYCJA W LICZBACH:
  - 6 nowych, stałych miejsc pracy
  - zwiększenie powierzchni użytkowej siedziby Muzeum o 580 m<sup>2</sup> w Kamienicy Rynek 3
- frekwencja w „nowych” przestrzeniach – 20 800 osoby w 2013 roku
- EFEKT INWESTYCJI/ ZMIANA: Dokonano kompleksowego remontu i rozbudowy Kamienicy Rynek 3 i uzyskano nowe sale ekspozycyjne, pomieszczenia biurowe i recepcyjne, bibliotekę, magazyny i pracownie konserwatorskie.



Elewacja kamienicy Rynek 3



Patio jako przestrzeń dla biblioteki



Piwnice z przeznaczeniem na sale ekspozycji edukacyjnej